

Tsuyama Public Relations

広報津山

2
2025(令和7年)
No.843

2月号の主な内容

税の申告準備はお早めに



12月15日 第29回つやまロボットコンテスト
埋めつくせ！シャッフルパックロボコン
久米総合文化運動公園体育館（中北下）

申告相談日程・会場

申告は **3/17** (月) まで

とき 午前9時～午後4時（土曜日・日曜日（※）・祝日は休み）

ところ 旧市内・市内全域＝市役所2階大会議室、勝北地区＝勝北保健福祉センター、

加茂地区＝加茂町公民館、阿波地区＝阿波出張所、久米地区＝久米支所

※日曜日は3月2日・9日のみ開庁します

		旧市内・市内全域	勝北・加茂・阿波地区	久米地区	
2月17日	月	城東・城南・中央	休	坪井下	
18日	火	鶴城・城北・城西（小田中を除く）		坪井上・中北上	
19日	水	志戸部・勝部・粕保		宮部上・宮部下	
20日	木	紫保井・大田・沼・弥生町		中北下・神代	
21日	金	川崎・野介代・福岡		南方中・一色	
22日	土	休		休	
23日	日・祝				
24日	月・休				
25日	火	北園町・山北		新野東・西上	領家・宮尾
26日	水	総社・小原		上村・中村・杉宮・坂上	久米川南・戸脇・福田下
27日	木	二宮・院庄	安井・原・上野田・下野田	桑下・桑上・里公文・里公文上	
28日	金	小田中・上河原	休	八社・油木下・油木上・油木北	
3月1日	土	休			
2日	日	<市内全域>			
3日	月	高倉・河辺			
4日	火	佐良山・福南		上加茂地区	
5日	水	一宮・高田		新加茂地区	
6日	木	林田・田邑		西加茂地区	
7日	金	神庭・成名・滝尾		東加茂地区	
8日	土	休			
9日	日	<市内全域>			
10日	月	高野・広野・大崎	休		
11日	火	<市内全域>			
12日	水				
13日	木				
14日	金				
15日	土				
16日	日				
17日	月				

💡ご協力ください

- できるだけ地区ごとの日程・会場にお越しく下さい。該当する日に都合が合わない時、体調がすぐれない時は、別の日をご利用ください。
- 医療費の明細書や収支内訳書の事前作成をお願いします。混雑状況によって、申告を受けることができない可能性があります。

税の申告準備はお早めに

今年も市・県民税の申告、所得税の確定申告の時期になりました。
令和6年分（1月1日～12月31日）の市・県民税の申告を受け付けます。

国課税課市民税係（市役所2階3番窓口） ☎ 32-2015

申告が必要な人

- ・事業所得（農業を含む）、不動産所得、個人年金や報酬などの所得がある人
 - ・給与所得者で、給与支払報告書（源泉徴収票）が市に提出されていない人
 - ・医療費控除などを受けたい人
- ※申告していない場合、市が提供を受けた資料で、税金がかかる場合や税額が増える場合があります
- ※所得税の確定申告書を提出した人は、市・県民税の申告は不要です

申告に必要なもの

- 全員が必要なもの
 - ・マイナンバーカード（またはマイナンバーが分かるものと、顔写真付きの身分証明書）
 - 個別に必要なもの
 - ・給与、公的年金の源泉徴収票
 - ・収入金額と必要経費をまとめたもの
 - ・医療費控除の明細書、医療費通知
 - ・保険料の控除証明書
 - ・寄附金の受領書、証明書
- ※申告内容により個別に必要なものが異なります

■次の人は税務署へ！（平日午前8時30分～午後4時受付）

- ・税法の適用が複雑な人
- ・青色申告をする人
- ・株式譲渡所得、配当所得、先物取引所得がある人
- ・土地や建物の譲渡所得がある人
- ・住宅ローン控除を申告する人
- ・準確定申告（亡くなった人などの確定申告）をする人
- ・過年分の確定申告をする人

税務署で確定申告 申告相談 2月17日(月)～

津山税務署の確定申告会場の入場には、入場整理券が必要です。税務署の申告会場当日取得も可能です。
※税務署の申告会場では、原則、自身のスマートフォンで確定申告書などを作成します。マイナンバーカードとパスワード（数字4桁と英数字6～16文字の2種類）を用意してください

国津山税務署（田町） ☎ 22-3147



入場整理券の取得はこちら

国税庁 LINE 公式アカウント

市からの重要なお知らせ

市役所での日曜日の申告相談が2回（3月2日・9日）になります
混雑・待ち時間の増加が予想されるため、スマートフォンやパソコンを使ったe-Taxでの確定申告にご協力ください。

令和8年から津山市会場でも利用者識別番号が必要です

確定申告する場合に必要です。事前取得にご協力ください。



スマホやパソコンでの申告はこちら



利用者識別番号の取得はこちら

その他手当 (令和6年4月1日現在)

手当名	内容
地域手当	支給率：岡山市在勤者3%、東京都特別区在勤者20%
扶養手当	配偶者、子どもなどの区分により扶養親族1人に付き6,500円～15,000円
住居手当	家賃の額により上限27,000円
通勤手当	距離や通勤用具の区分により5,300円～55,000円
時間外勤務手当	支給割合：125/100～160/100
特殊勤務手当	滞納整理業務手当、廃棄物処理業務手当、保健指導業務手当など13種類

特別職の報酬など (令和6年4月1日現在)

区分	給料月額など	期末手当など	退職手当
給料	市長 686,000円 (30%減額後の額)	4.5月分	給料月額×在職月数 ×0.53×0.7
	副市長 663,000円 (15%減額後の額)		
報酬	議長 555,000円	3.6月分	※市長・副市長は給与条例により、給料月額を減額しています。また、特別条例により、退職手当を減額しています
	副議長 515,000円		
	議員 465,000円		

職員数の状況 (各年4月1日現在)

区分	部門	普通会計											
		一般行政										教育	小計(A)
		議会	総務	税務	民生	衛生	労働	農林	商工	土木	計		
職員数(人)	令和5年	7	175	56	104	69	8	64	34	81	598	141	739
	令和6年	7	180	55	108	69	8	64	38	80	609	140	749
対前年増減数		0	5	△1	4	0	0	0	4	△1	11	△1	10

区分	部門	公営企業など会計				合計(A+B)
		水道	下水道	その他	小計(B)	
		職員数(人)	令和5年	34	24	
	令和6年	35	23	43	101	850 [1,080]
対前年増減数		1	△1	△3	△3	7 [0]

※職員数は、一般職に属する職員の数です
※[]内は、条例定数の合計です

職員数の推移 (各年4月1日現在)

区分	令和元年	令和2年	令和3年	令和4年	令和5年	令和6年
職員数(人)	824	819	814	819	818	831
対前年増減数	△3	△5	△5	5	△1	13

※職員数は、任用期間の定めのある職員を除きます

職員の分限と懲戒処分の状況 (令和5年4月1日～令和6年3月31日)

■分限処分の状況

降任	免職	休職	降級	失職	計
0人	0人	17人	0人	0人	17人

■懲戒処分の状況

戒告	減給	停職	免職	計
0人	0人	1人	0人	1人

※分限処分は、職員が一定の事由により職責を十分に果たせない場合、その職員の意に反して行われる処分です
※懲戒処分は、職員が何らかの違反行為などを行った際に行われる処分です

人件費 (令和5年度 普通会計決算)

住民基本台帳人口(令和5年度末)	歳出額(A)	実質収支	人件費(B)	人件費率(B/A)
95,514人	53,809,876(千円)	1,269,441(千円)	7,511,341(千円)	14.0%

職員給与費 (令和5年度 普通会計決算)

職員数(A)	給与費				一人当たり給与費(B/A)
	給料	職員手当	期末・勤勉手当	計(B)	
739人	2,967,816(千円)	483,753(千円)	1,191,108(千円)	4,642,677(千円)	6,282(千円)

※職員手当には退職手当を含みません

※職員数は、令和5年4月1日現在の人数です

ラスパイレース指数の状況 (各年4月1日現在)

区分	平成29年度	平成30年度	令和元年度	令和2年度	令和3年度	令和4年度	令和5年度
津山市	99.9	100.0	100.0	99.5	99.5	99.8	100.0
全国市平均	99.1	99.2	98.9	98.9	98.8	98.7	98.6

※ラスパイレース指数とは、国家公務員の給与水準を100とした場合の地方公務員の給与水準を示す指数です

※令和6年度の津山市と全国市平均は、令和6年12月19日現在公表されていません

職員の平均年齢と平均給料月額 (令和6年4月1日現在)

区分	一般行政職		教育職	
	平均年齢	平均給料月額	平均年齢	平均給料月額
津山市	42.9歳	331,589円	40.4歳	308,951円
国	42.1歳	323,823円		

※平均給料月額とは、各職種ごとの職員の基本給の平均のことです

初任給 (令和6年4月1日現在)

区分	一般行政職		教育職
	大卒	高卒	大卒
津山市	196,200円	166,600円	196,200円
国	196,200円	166,600円	

期末手当・勤勉手当 (令和6年4月1日現在)

区分	期末手当	勤勉手当
月数	2.45月分	2.05月分

退職手当 (令和6年4月1日現在)

区分	自己都合	応募認定・定年
勤続20年	19.6695月分	24.586875月分
勤続25年	28.0395月分	33.27075月分
勤続35年	39.7575月分	47.709月分
最高限度額	47.709月分	47.709月分

市職員の給与などをお知らせします

人事課 32-2043

中山間地域を守る農業者を支援します 中山間地域等直接支払制度

問 農業振興課（市役所 4 階） ☎ 32-2079



中山間地域等直接支払制度は、傾斜がきつく農地を広くできない、大きな機械で作業ができないなど、平地よりも農業生産をする上での条件が不利な地域での耕作放棄の発生を防ぐ制度です。

令和 7 年度から、第 6 期対策（令和 7～11 年度）が始まり、加算内容などが見直されます。新たに取り組みを希望する場合は、早めにご相談ください。

■ 交付要件

次のすべての要件を満たすこと。

- 集落で農地の管理方法や役割分担などを「協定」として取り決める
- 5 年以上農業生産活動を継続する
- 1 協定当たりの合計面積が 1 ヘクタール以上

■ 対象農地

- 過疎地域や、地域の実態に応じて県知事が特に認めた地域
- 「農業振興地域の整備に関する法律」で定める「農振農用地区域」内かつ「地域計画区域」内の農地
- 地目ごとに基準となる傾斜度の条件を満たす農地

■ 締め切り

8 月 29 日(金)

■ 交付単価（10 アール当たり）

地目	傾斜度の区分	単価
田	急傾斜（20 分の 1 以上）	21,000 円
	緩傾斜（100 分の 1 以上）	8,000 円
畑	急傾斜（15 度以上）	11,500 円
	緩傾斜（8 度以上）	3,500 円

令和 7 年度からの主な変更点

- 協定の統合や人材の確保を行う「**ネットワーク化加算**」や、先端技術を活用し、作業の省力化・効率化を行う「**スマート農業加算**」を新設
- 集落協定広域化加算、集落機能強化加算、生産性向上加算の廃止 など

令和 6 年度 木材利用推進コンクール

ウッドデザイン賞 2024 **ダブル受賞!**

問 森林課 ☎ 32-2078



「美作ひのき」を活用することで、地域産業を活性化させるとともに、地域内外への PR や脱炭素社会の実現に貢献するため、令和 4 年 10 月に、津山信用金庫・院庄林業・津山市で「美作ひのき等利用促進に関する協定」を結びました。

その協定第 1 号で新築された、津山信用金庫二宮支店（二宮）が、木材利用推進コンクール（*1）の優良施設部門で「審査委員会特別賞」を受賞、ウッドデザイン賞 2024（*2）で入賞しました。

また、製材・集成材事業者の院庄林業は、木材利用推進コンクールの国産材利用推進部門で「木材利用推進中央協議会会長賞」を受賞しました。

*1 木材利用推進中央協議会主催。特色ある木造施設などをたたえる優良施設部門と、国産材利用に積極的に取り組む企業をたたえる国産材利用推進部門がある

*2 ウッドデザイン協会主催。木を使ってさまざまな社会問題を解決する、優れたデザインの建築・空間などをたたえる賞

令和 6 年度住民税 **非課税世帯** 生活応援金・給付金

問 臨時特別給付金事業推進室（コールセンター） ☎ 32-2169

電気・ガス・食料品などの価格高騰に対し、特に影響が大きい住民税非課税世帯が対象の給付金です。対象と思われる世帯には、1 月下旬に案内書類を送付します。

■ 給付金額（1 世帯あたり）

- 住民税非課税世帯生活応援金 **5,000 円**
- 住民税非課税世帯給付金 **30,000 円**
- 18 歳以下の児童がいる世帯は 1 人あたり **+ 20,000 円**

市独自

■ 手続き

- 令和 5 年度か令和 6 年度に「住民税非課税世帯等給付金」を本人名義口座で受給した人 >>> **手続き不要**

書類に記載した支給予定日に振り込みます。 ※氏名を変更した人は手続きが必要です

※振込口座を変更する場合や、受給を辞退する場合は連絡してください

- それ以外の人 >>> **手続き必要**

届いた書類の内容に従って、必要書類を **7 月 31 日(木)**までに返送してください。申請後、振込完了までに約 1 カ月かかります。

■ 対象

令和 6 年 12 月 13 日時点で、津山市に住民票があって、令和 6 年度分の住民税が非課税の世帯（住民税課税者の扶養親族のみの世帯を除く）

※DVなどで避難している人や、基準日以降に修正申告した人など、書類が届いていなくても対象になる場合があります。詳しくは、お問い合わせください

廃車・名義変更をお忘れなく **軽自動車税**（種別割）

問 税制課（市役所 2 階 2 番窓口） ☎ 32-2017

4 月 1 日現在の所有者に課税

軽自動車を所有している人が、市外に引っ越す時、車両を他人に譲渡・廃車する時は、**3 月 31 日(月)**までに手続きしてください。引っ越しの届け出だけでは、軽自動車税（種別割）の登録は変更されません。車両の廃棄処分や譲渡をする場合も、**廃車や名義変更などの手続きを行わないと、登録上の所有者に課税されますので、ご注意ください。**

農耕車両も課税対象です

乗用型のトラクター・コンバイン・田植え機などは、道路を走行しない場合でも、ナンバープレートの登録が必要です。けん引式の農耕作業用トレーラーも軽自動車税（種別割）の課税対象になります。

手続きの窓口

- 原動機付自転車（125cc 以下）、農耕車など小型特殊自動車＝税制課 ☎ 32-2017、各支所・出張所
- 軽二輪車、二輪小型自動車＝中国運輸局岡山運輸支局（岡山市） ☎ 050-5540-2072
- 軽自動車＝軽自動車検査協会岡山事務所（岡山市） ☎ 050-3816-3084

納付は口座振替が便利！ **国民年金** 保険料の **前納**

問 市民窓口課（市役所 1 階 7 番窓口） ☎ 32-2072

国民年金保険料をまとめて前払い（前納）で支払うと、割引を受けることができます。

1 月から新たに、24 カ月（2 年）分の保険料をまとめて 4 月末に振替できる「2 年前納（4 月開始）」が選べるようになりました。希望する人は、**2 月 28 日(金)**までに申出書を提出してください。

申込方法 市民窓口課、各支所・出張所、津山年金事務所（田町）に備え付けの書類に必要事項を記入・押印し、提出する

ご存じですか？高額医療・高額介護合算制度

問 国民健康保険＝医療保険課（市役所1階9番窓口）☎32-2071、後期高齢者医療制度＝医療保険課（市役所1階8番窓口）☎32-2073、介護保険＝高齢介護課（市役所1階11番窓口）☎32-2070

1年間に支払った医療保険と介護保険の自己負担額の合計が一定の額（自己負担限度額）を超えた場合、超えた金額が支給されます。自己負担限度額は、住民税の課税状況などにより異なります。

対象期間 令和5年8月1日～令和6年7月31日

申請先 令和6年7月31日時点で加入している医療保険の窓口

※対象期間中に加入する医療保険が変わった世帯員がいる場合は、変更前の医療保険が発行する自己負担額証明書が必要です

* 同じ保険に加入する人の年間の合計額

医療保険の自己負担額 (*)	介護保険の自己負担額 (*)
同じ保険に加入する人の自己負担限度額 (年間)	
限度額を越えた金額 支給	

申請方法

■国民健康保険、後期高齢者医療制度の加入者

2月中に、医療保険課または岡山県後期高齢者医療広域連合から、申請の案内を送ります。

申請先 医療保険課または各支所・出張所

■その他の医療保険の加入者

申請方法は、加入している医療保険の窓口にお尋ねください。

※介護保険の自己負担額証明書が必要な場合があります。詳しくは、高齢介護課または各支所・出張所にご相談ください

2月の健康診査・がん検診

問 健康増進課 ☎32-7009 (予約専用)

津山すこやか・こどもセンターで、令和6年度最後の集団健（検）診を行います。必ず事前に、電話またはインターネットで申し込んでください。定員になり次第、終了します。

内容	とき
健康診査、がん検診（胃く胃部エックス線検査のみ）、結核・肺、大腸、前立腺）、肝炎ウイルス検診	13日(木)・15日(土)午前8時～10時
	14日(金)午前8時～10時、午後1時～3時 ※胃がん検診は午前中のみ
乳がん検診(マンモグラフィのみ)、子宮頸がん検診	13日(木)～15日(土)午後1時～3時

高齢者肺炎球菌予防接種費用の助成

問 健康増進課 ☎32-2069

対象者には接種券を送っています。紛失した人は連絡してください。

■定期接種

対象 ①65歳の人②60～64歳で、心臓、腎臓、呼吸器などに日常生活が極度に制限される程度の障害（障害認定1級相当）のある人

接種期限 66歳の誕生日の前日まで

■任意接種

対象 令和6年度に70、75、80、85、90、95、100歳以上になる人で、市が実施する定期接種と任意接種の助成を受けていない人

接種期限 3月31日(月)


津山市 不妊・不育治療支援事業

問 健康増進課（津山すこやか・こどもセンター内）☎32-2069



不妊治療や不育治療を受けた夫婦（事実婚を含む）の経済的な負担を軽減するため、治療費の一部を助成します。詳しくは、市ホームページをご覧ください。

申請期限 治療費の支払い終了後、最初の3月31日

内容	助成金額 (1,000円未満は切り捨て)	対象回数など
一般不妊治療 (タイミング法、人工授精など)	自己負担額の2分の1以内で、1年度につき上限4万円	1子に対し3回まで、上限12万円
生殖補助医療 (体外受精、顕微授精など)	①保険診療 医療機関の領収金額（受診証明書に記載された金額）の2分の1以内で、1回の治療につき上限9万円 ②先進医療との併用 医療機関の領収金額（受診証明書に記載された金額）の2分の1以内で、1回の治療につき上限12万円 ③混合診療（全額自己負担） 1回の治療につき上限20万円	1子ごとに6回まで（治療初日の妻の年齢が40歳以上の時は3回） 
不育治療	受診証明書に記載された金額の範囲内で、1年度につき上限30万円	通算150万円

子育てをサポートしたい人募集！

津山ファミリー・サポート・センター (ファミ・サポ)

問 津山ファミリー・サポート・センター（津山男女共同参画センター「さん・さん」内）
：アルネ・津山5階 ☎31-8753（火曜日・祝日は休館）

ファミ・サポは、子育てを手伝ってほしい「依頼会員」と、手伝う「提供会員」が助け合う有償のボランティア活動です。詳しくは、市ホームページをご覧ください。



提供会員募集中！

① ？ どのようなサポートをするの？

- 子どもの学校行事の時に、年下のきょうだいを預かる
- 保護者の病気や急用時に子どもを預かる
- 保護者が産前産後の時の子どもの送迎や預かり
- 保育施設や学校の放課後、放課後児童クラブ終了後の送迎や預かり など

ファミ・サポの支援は、あくまで一時的・補助的なものです。長時間の預かりや毎日の送迎は、対応できない場合があります。

お気軽にご参加ください

ファミ・サポミニサロン

子育ての話や、ファミ・サポの活動に興味がある人など、ぜひお越しください。

とき 毎月第4水曜日午前10時30分～正午

ところ 「さん・さん」の和室

ファミ・サポ子育てサポート講習会

子育てやサポートに役立つ内容の講習会です。

ファミ・サポ交流会

定期的に交流会を開催しています。子育ての悩み相談や、サポートのことなど、何でも気軽に話しましょう。



令和6年度地域おこし協力隊 上半期活動報告会

問 地域づくり推進室 ☎ 32-2032

令和6年11月22日、津山市地域おこし協力隊の11人が上半期の活動報告を行いました。



岡誠さん (城西地域)

空き家を活用した民泊施設「桜鐘寿」の開業に向けて活動。令和6年9月30日で任期終了。



三間博之さん (地域商社曲辰)

イベント参加、ジャムやクッキーサンドなどの商品開発・SNS発信を行う。令和6年9月30日で任期終了。



三谷耕平さん (堀坂地域)

水稻、小麦などの栽培に加え、新たなほ場でのブドウ栽培にも取り組む。



高山優太郎さん (加茂地域)

山崩れの現場処理や民家の枯木伐採などの現場作業、高校生への研修などを実施。



池野大輔さん (高倉地域)

水稻や野菜の作付、稲刈り体験などに参加。ドローンライセンスを取得し、作業効率を上げる農業に取り組む。



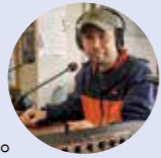
小岩里砂さん (津山全域)

県内外へのマルシェに積極的に参加。津山産小麦(津山のほほえみ)のPR活動を実施。



坂口慎太郎さん (久米地域)

研修に参加し、栽培技術や農業経営、農業肥料などを学ぶ。新たに任されたほ場でブドウ栽培に取り組む。



中山次郎さん (新加茂地域)

地域循環型農業を目指し、農業に加え、馬糞堆肥や育苗の研究に取り組む。



藤田貴志さん (津山全域)

着任後4カ月間で、市内企業を100回以上訪問。ICT導入や専門家派遣、補助金申請支援などを行う。



山本浩登さん (上加茂地域)

祭りや草刈りなどの地域行事への参加、農業技術の習得に取り組む。



川越友貴さん (地域商社曲辰)

県内のさまざまなイベントに参加し、牛魔王ジンジャースライスなどの商品PR活動を行う。



津山市スマートシティ推進フォーラム

問 デジタル推進室 ☎ 32-2119

健康管理アプリなどのデジタルツール体験会や登録サポートのほか、基調講演や市の取り組みを紹介する体験型フォーラムを開催します。参加は無料です。

とき 2月2日(日)

ところ グリーンヒルズ津山リージョンセンター (大田)

基調講演・事業報告 (会場またはオンライン)

時間 午後2時10分～3時45分

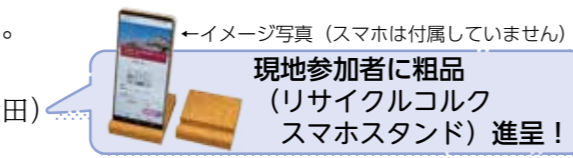
講師 清水たくみさん (慶應義塾大学総合政策学部准教授)

助言 間瀬正康さん (市デジタル社会推進アドバイザー)

会場の定員 100人 (先着順)

申込方法 申込専用フォームから申し込む

締め切り 1月29日(水)



体験会

時間 午前10時～午後2時

内容 健康管理アプリ、食事管理アプリ、教育AIドリル、ごはんチャリなどの体験
※予約は要りません



第30回津山づくりミーティング～クリエイティブの地産地消

問 秘書広報室 ☎ 32-2029

令和6年11月20日、津山クリエイティブ人材ネットワーク(C's ネット)に参加する、地域のクリエイター4人が、市長と意見交換しました。
クリエイターとしての力を持つ若者を育てる

参加者 自分の持っている知識や能力を仕事として形にする、クリエイターとしての力を持った若者を育てていくことが、将来、津山のまちの力、産業の力になって返ってくる。

比較的、時間が自由で、自分のスキルを生かしながら、やりがいを持って仕事ができる、働き方の魅力をしっかりアピールしていくことで、地域のクリエイティブ産業も育っていく。



詳しい内容は
こちら→



左から 福田真也さん(ココロクメディアデザイン)、川端麻裕さん(Nanano Design)、谷口市長、安東美和さん(アンドーデザイン)、佐桑充倫さん(TEGOU)

チームで作る地域循環の仕組み

参加者 C's ネットは、地域のクリエイター同士が協力し、個々の力を生かしながら、並列の関係で一つの企画やデザインを創り上げていける場。これまで市外に発注されていたクリエイティブ関連の仕事を地域に呼び戻し、地域内で循環させる仕組みを作ることができる。

チームとして、地域の仕事だけでなく域外の仕事も受けていくことで、会員相互の経験やキャリアがさらに積み重ねられ、技術が磨かれていく好循環が生まれる。津山で日本の最先端の企画やデザインなどを創り上げていくこともできる。

市長 この地域のクリエイティブ産業の潜在能力の高さをあらためて実感している。津山のまちに活力を与えるような効果的な仕組みづくりに向け、今後も一緒に取り組んでいきたい。

1市5町が連携・協力 津山圏域定住自立圏

問 みらいビジョン戦略室 ☎ 32-2027

平成29年1月に津山市・鏡野町・勝央町・奈義町・久米南町・美咲町の1市5町が協定を結び「津山圏域定住自立圏」が誕生しました。

急速な人口減少と少子高齢化への対策は、各自治体にとって大きな課題です。定住自立圏の取り組みは、自治体の枠を超え、広域的な視点で、都市機能の集約・整備や定住に必要な生活機能を確保し、津山圏域から都市部への人口流出を抑えることを目的としています。

人が集い、安心して暮らせる地域、持続可能な津山圏域を実現するため、連携・協力を強めています。

取り組み例① オープンファクトリーの開催

定住自立圏1市5町が連携し、将来を担う子ども、学生を中心に、津山圏域の会社・工場を楽しみながら知ってもらう「つやまエリアオープンファクトリー」を実施しています。

地域のモノづくりや企業の魅力を知ってもらう機会を提供することで、将来的な企業への就業促進や若者の定住化に取り組むながら、企業内の人材育成や見せる工場への進化、製品や企業のファンづくりを目指します。



取り組み例② つやまデジタルライブラリーの開始

津山圏域の図書館では、令和6年7月1日から電子書籍貸出サービスを始めました。

来館が困難な人への対応に加え、文字拡大や音声読み上げ機能のある電子書籍を導入し、読書のバリアフリー化を進めています。

定住自立圏内に在住または在勤・在学していて、各図書館の貸出券を持っている人は、利用できます。

全46事業で連携中

詳しくは「津山圏域定住自立圏第2期共生ビジョン(令和6年3月改訂版)」をご覧ください。



おめでとう赤ちゃん ◆令和6年2月生まれ(満1歳)



なかしま すずれ
中島 澄玲ちゃん
2月8日生まれ
応募者 中島伸祐さん
澄玲ちゃん1歳おめでとう！これからも笑顔いっぱい元気に大きくなってね。



みずすぎ ことの
水杉 琴乃ちゃん
2月5日生まれ
応募者 水杉七絵さん
こっちゃんのかわいい笑顔が大好き♡これからも元気いっぱい大きくなってね😊



せいの かいり
妹尾 海璃ちゃん
2月2日生まれ
応募者 妹尾 章さん
1歳おめでとう。お姉ちゃん達に負けないように元気でたくましく育ってね！



せいの あかり
妹尾 明璃ちゃん
2月2日生まれ
応募者 妹尾亜希さん
みんなのアイドルあかりちゃん♡いつまでもすてきな笑顔でいてね！



まるお ありさ
丸尾 彩莉紗ちゃん
2月16日生まれ
応募者 丸尾莉沙さん
のんびり屋で可愛いあーちゃん♡1歳おめでとう！いに、ねえねと仲良くね♡



もりわき ひより
森脇 妃葉里ちゃん
2月13日生まれ
応募者 森脇亜弓さん
8人兄姉末娘、我が家のアイドル♡ニコニコ笑顔は皆を笑顔に♡幸せです♡♡



ふくい みこと
福井 三琴ちゃん
2月12日生まれ
応募者 福井香織さん
おめでとう♡みこちゃんらしくのびのび大きくなっていこう♪大好きだよ！



うえつき はるひ
植月 春日ちゃん
2月29日生まれ
応募者 植月 彩さん
春くん1歳おめでとう！これからも笑顔いっぱい明るく元気に育ってね！



やまの はる
山野 暖ちゃん
2月27日生まれ
応募者 山野胡桃さん
はるちゃん的笑容がみんなの癒やし♡ずーっとずーっと大好きだよ！



のぶえ ゆり
延江 結里ちゃん
2月23日生まれ
応募者 延江美穂さん
1歳おめでとう！これからも元気で大きくなってね！



たむら ひろと
田村 紘人ちゃん
2月23日生まれ
応募者 田村絢加さん
1歳のお誕生日おめでとう。お兄ちゃんと仲良く元気に育ってね。

令和6年4月生まれ募集中！

対象 令和7年4月に満1歳の誕生日を迎える赤ちゃん(津山市在住)
締め切り 2月10日(月)午後5時必着
〒430-0801 津山市北520 秘書広報室(広報) ☎ 32-2029

写真は市ホームページでも紹介！

応募方法 赤ちゃんの「氏名、ふりがな、生年月日」と、応募者の「氏名、住所、連絡先、お子様へのひとこと」を明記し、写真を添えて、Eメールまたは郵送で送付(Eメールの容量は10メガバイト以内)
送付先 kouhou@city.tsuyama.lg.jp または〒708-8501津山市山北520秘書広報室 ※お子様へのひとことは36文字以内(記号を含む) ※応募者多数の場合は抽選

秋もつやま

津山城もみじまつり

11月16日~24日



12/1~8 個性輝くアート作品

きらぼし★アート展

障害のある人のアート展で、絵画・写真・造形・デジタルアートの4部門134点が市立文化展示ホール(アルネ・津山4階)に展示されました。自由な発想で描かれたたくさんの作品が、訪れた人々を魅了しました。



12/4 津山に遊びに来てね！

三市交流事業「オンラインわがまち紹介」

広戸小学校の4年生が、友好交流都市の長崎県諫早市と島根県出雲市の小学生と、オンラインで交流しました。互いの市の紹介や方言クイズをしながら、画面越しに楽しく親睦を深めました。



12/7 氷上の風を感じて

アイスランド津山オープン

津山陸上競技場内の屋外スケート場「アイスランド津山」(志戸部)がオープンし、家族連れや友だち同士のグループなどが気持ち良さそうに初滑りを楽しみました。2月16日(日)まで開場します。ぜひご来場ください。



12/8 絶品パンが勢ぞろい

第4回津山産小麦のパンフェスタ

市内外の大人気ベーカリー12店舗がアルネ・津山(新魚町)で各店自慢のパンを出品しました。津山産小麦「せときらら」を使ったパンや新商品のラスクがずらりと並び、多くの方が行列を作り、にぎわいました。



けしじ

※令和6年12月19日現在の情報です。中止・変更する場合があります。事前にご確認ください

11月中のひとの動き (12月1日現在)

人口	95,084人 (前月比△58)
男	45,794人 (同△44)
女	49,290人 (同△14)
世帯	45,569世帯 (同+13)
転入	187人
出生	38人
転出	169人
死亡	114人

2月の納税

- (納期限：2月28日(金))
- 国民健康保険料 (普通徴収) 第8期
 - 後期高齢者医療保険料 (普通徴収) 第8期
 - 介護保険料 (普通徴収) 第9期
- 日曜納税窓口**
2月23日(日・祝) 午前9時～午後1時
納税課(市役所2階1番窓口)
☎32-2014

マイナンバーカード 休日申請サポート実施中

とき 2月8日(土)・23日(日・祝)
午前9時～正午
ところ 市役所本庁舎
持ってくるもの
・本人確認書類
・通知カード
市民窓口課(市役所1階2番窓口)
☎32-2132



お知らせ

お酒をやめられない本人や家族の人は相談を

とき・ところ 毎月第1または第3日曜日午後3時～5時
中央公民館(大谷)、毎月第2・第4火曜日(祝日を除く) 午前10時～正午
希望ヶ丘ホスピタル(田町)

所得税確定申告無料相談

とき 2月1日(土)・2日(日) 午前10時～午後3時

税理士による

ところ 市立図書館前ホール(アルネ・津山4階)

鶴山塾 休日・延長相談

とき 2月1日(土)・2日(日) 午後1時～4時、7日(金) 午前9時～午後8時

無料職業紹介センター

とき 平日相談 午前9時～午後5時15分(祝日を除く)、休日相談 毎月第2・

ところ 市立図書館前ホール(アルネ・津山4階)

津山市遺児奨励金

対象 生活保護を受けている世帯または市民税所得割非課税世帯の遺児

津山市遺児奨励金

支給内容・要件 ①保護者死亡見舞金②義務教育諸学校に在学中に遺児になった時

交付時期 2月上旬

送付時期 2月上旬

送付時期 2月上旬

送付時期 2月上旬

送付時期 2月上旬

送付時期 2月上旬

送付時期 2月上旬

送付時期 2月上旬

送付時期 2月上旬

送付時期 2月上旬

送付時期 2月上旬

送付時期 2月上旬

送付時期 2月上旬

送付時期 2月上旬

送付時期 2月上旬

送付時期 2月上旬

送付時期 2月上旬

送付時期 2月上旬

送付時期 2月上旬

農地法などに関する申請締め切り日と審議日

中間管理権設定の申請締め切り日	農地法許可などの申請締め切り日	農業委員会総会(審議)日
2月18日(火)	3月19日(水)	4月10日(木)
3月19日(水)	4月18日(金)	5月12日(月)
4月18日(金)	5月22日(木)	6月10日(火)
5月22日(木)	6月20日(金)	7月10日(木)
6月20日(金)	7月23日(水)	8月12日(火)
7月23日(水)	8月22日(金)	9月10日(水)
8月22日(金)	9月19日(金)	10月10日(金)
9月19日(金)	10月21日(火)	11月10日(月)
10月21日(火)	11月14日(金)	12月5日(金)
11月14日(金)	12月16日(火)	令和8年1月13日(火)
12月16日(火)	令和8年1月22日(木)	令和8年2月10日(火)
令和8年1月22日(木)	令和8年2月18日(水)	令和8年3月10日(火)

☎農業委員会事務局(農業振興課内) ☎32-2159

樹木剪定チップの無料提供

とき 2月12日(水) 午前9時～午後3時(袋詰めでの持ち帰りは午後1時～、無くなり次第終了)

ところ 野村地内(詳しくはお問い合わせください)

提供方法 受付簿に記入し、各自で持ち帰る

※天候により中止の場合あり

※袋は各自で準備

※軽トラックに機械で積み込む場合、実費が必要

※駐車スペースわずか

※津山市シルバー人材センター(井口)

☎23-5378

資源回収報奨金制度

町内会や子ども会、PTAなどの団体が行う集団(廃品)回収に対し、回収した古紙類・

古布類の重量に応じて報奨金を交付しています

報奨金の申請には、団体の登録が必要です

古布類の重量に応じて報奨金を交付しています

報奨金の申請には、団体の登録が必要です

※詳しくは、市ホームページを

ご覧いただくか、お問い合わせください

お問い合わせください

お問い合わせください

お問い合わせください

お問い合わせください

お問い合わせください

お問い合わせください

お問い合わせください

お問い合わせください

お問い合わせください

つやま健康ポイントの交換をお忘れなく

つやま健康ポイント事業に参加し、1000ポイント以上の活動をした国民健康保険加入者は、商品券と交換してください

申請方法 ポイント台紙と必要書類を、窓口に直接提出する

締め切り 2月28日(金)

☎医療保険課国民健康保険係(市役所1階9番窓口) ☎32-2071、各支所・出張所



JR運賃の精神障害者割引制度

4月から、JR運賃の精神障害者割引制度が始まります

対象 顔写真付きの「精神障害者保健福祉手帳(旅客鉄道株式会社等旅客運賃減額第1種か第2種の記載があるもの)」を持っている人

※手帳に「旅客鉄道株式会社等旅客運賃減額第1種または第2種」の記載を希望する人など、詳しくは障害福祉課か、各支所・出張所

にお問い合わせください

お問い合わせください

お問い合わせください

お問い合わせください

お問い合わせください

お問い合わせください

お問い合わせください

お問い合わせください

備蓄食料を提供します

家庭での食料備蓄を推奨するため、備蓄食料を提供しています。詳しくは、お問い合わせください

提供食料 アルファ化米、缶入りパン(備蓄期限が1年未満のもの)

提供対象 市内の町内会・自主防災組織など

提供用途 防災訓練、防災研修、町内会のイベントなど

※子ども食堂などにも提供可

※在庫がなくなり次第終了

☎危険機管理室(市役所3階) ☎32-2042



募集

自衛官募集

募集種目 予備自衛官補、自衛官候補生
待遇など 予備自衛官補は社会人や学生など自衛官未経験者を教育訓練後、「予備自衛官」に任命。各種事態で自衛官として社会に貢献できる、自衛官候補生は2年または3年を1任期とする任期制隊員。任期満了後は継続就職の選択可。就職の場合、民間企業への就職支援あり
※応募方法など、詳しくはお問い合わせください
岡自衛隊岡山地方協力本部津山出張所(山下)
☎22-5637

津山市男女共同参画まちづくり審議会委員募集

男女共同参画社会の実現に向けて審議を行う審議会です。
任期 6月1日(令和9年3月31日)
対象 次のすべてに当てはまる人
①市内在住②令和7年6月1日時点で18歳以上70歳以下
男女共同参画の推進に関心

がある④平日に開催する審議会に出席できる
報酬 7100円(日額)
募集人数 2人以内
開催回数 年2回程度
応募方法 任意の様式に①住所②氏名とふりがな③生年月日④性別⑤電話番号⑥職業または勤務先(学生の場合は学校名)⑦小論文「私が考える男女共同参画」(400〜800字程度)を記入し、郵送または窓口

保育士・幼稚園教諭就職支援セミナー参加者募集

とき 2月19日(水)午前9時20分〜午後2時30分
ところ 勝北風の子こども園(新野東)
対象 保育・教育現場への就職・復職を希望する人、保育や子育て支援の仕事に興味のある人、看護師資格を持っている人
内容 施設見学・参観、美作大学・美作大学短期大学部

鶴山館入館生募集

主な応募資格 岡山県に本籍か縁故があり、4月から東京都か周辺の大学(短期大学と夜間部を除く)に入学予定の男子
募集人数 6人程度
月額 約4万8千円(食費を含む)
締り切り 2月17日(月)
※申込方法など、詳しくは美作大学ホームページをご確認ください
☎22-7718

津山郷土博物館 企画展 「作州餅-ひと・こと・もの-展」
「作州餅」は津山市を中心とする岡山県北部の特色ある産業として、地域の観光にも貢献しています。誕生・発展の経緯と、現在行われている復興への取り組みの様子を紹介します。
とき 2月8日(土)〜3月23日(日)
ところ 津山郷土博物館(山下)
料金 一般=300円、高校生・大学生・65歳以上=200円、中学生以下=無料

ワークショップ
とき 3月2日(日)・16日(日)午前10時〜正午
内容 作州餅を使ったコースター作り
定員 各回15人(先着順)
料金 2,000円
申込方法 電話で申し込む
締り切り 2月26日(水)



岡津山郷土博物館 ☎22-4567

応募方法 必要書類をホームページか鶴山館から取り寄せて記入し、郵送する
締り切り 3月9日(日)必着
☎202-0013東京都西東京市中町5丁目10-8
鶴山館 ☎042-422-5951

発、午後3時30分帰着(予定)
集合場所 市役所東側駐車場
研修先 誕生寺(久米南町)、柵原ふれあい鉱山公園(美咲町)ほか
定員 35人(先着順)
参加費 千円
申込方法 電話、ファクスまたは窓口で直接申し込む(火曜日は休み)
申込期間 2月1日(土)〜20日(木)
岡人権尊重の教育推進協議会事務局(人権啓発課内)
アルネ・津山5階 ☎31-0088、FAX 31-2534

講座・講演会

俺の野菜づくり講座

男性高齢者の介護予防のための講座で、市内の畑に集まり、野菜を育てています。野菜作り未経験の人、家庭菜園を楽しみたい人も大歓迎です。
とき ①2月27日(木)②3月6日(木)午前10時〜正午
ところ 一宮公民館(東一宮)
対象 65歳以上の男性
講師 廣本慎太郎さん(津山種苗代表取締役)
参加費 無料

認知症フォーラム

認知症と運転免許について考えてみよう
本人や家族の声から学びます。
とき 2月18日(火)午後2時〜4時
ところ 津山市総合福祉会館
講師 津山警察署交通課職員ほか
定員 80人
申込方法 電話またはファクスで申し込む

女性活躍推進セミナー

とき 2月13日(木)午後1時30分〜4時30分
ところ 津山圏域雇用労働センター
講師 伊藤麻衣子さん(work life shift代表)
対象 市内に事業所がある企業の人事担当者、労務管理担当者、会社代表者など
定員 20社(1社2人まで)
申込方法 申込専用フォーム

津山市ファミリー・サポート・センター講習会

子どもの事故予防と救急法を知り、事故防止と応急処置の方法(AEDの操作など)を学びます。
とき 2月16日(日)午前10時30分〜午後0時30分
ところ さん・さん
講師 日本赤十字社岡山県支部指導員
対象 ファミ・サポ会員と市民
定員 20人程度
申込方法 電話、ファクスまたは窓口で直接申し込む
締り切り 2月10日(月)
※託児あり(無料・予約要)
岡津山ファミリー・サポート・センター(さん・さん内)
☎31-8753、FAX 31-2534(火曜日・祝日休み)

新入社員教育講座

ビジネスマナー、来客・訪問・名刺交換・電話対応など、新入社員に必要な知識や考え方を学ぶことができます。
※申込方法など、詳しくはお問い合わせください
岡津山広域事務組合
☎24-3633

市立図書館 2月のイベント

話し方は声で9割決まる
発声指導の専門家(ボイストレーナー)を講師に迎え、理想の声づくりを学びます。
ビジネスにも役立つ、好感を持たれる声の出し方を身に付けませんか。
とき 2月2日(日)午後2時〜3時30分
ところ 市立図書館
講師 柴内玲子さん(日本ボイスマネジメント協会代表)



定員 40人
申込方法 電話、窓口または申込専用フォームから申し込む
締り切り 2月1日(土)

親子でふれあい遊び〜うた遊び・音遊び〜
リズム遊び、わらべ歌、絵本コンサートを楽しみます。
とき 2月9日(日)午後2時〜3時30分
ところ 市立図書館



対象 未就学児と保護者
講師 鈴木雪絵さん(美作大学短期大学部幼児教育学科 特任講師)
定員 40組
申込方法 電話、窓口または申込専用フォームから申し込む
締り切り 2月8日(土)

岡市立図書館(アルネ・津山4階) ☎24-2919

令和6年度岡山県北地域企業説明会
多種多様な業種から県北企業45社(予定)が参加します。

定員 各回100人
料金 津山圏域内企業11人3300円、津山圏域外企業11人4300円
締り切り 3月7日(金)
※申込方法など、詳しくはお問い合わせください
岡津山広域事務組合
☎24-3633

イベント

勝北マルシェかき祭り

岡山県産(日生)のかきの販売などを行います。
とき 2月1日(土) 午前8時30分
ところ 勝北マルシェ「ほほえみ彩えみ野菜」(杉宮)
※売り切れ次第終了
勝北マルシェ「ほほえみ彩えみ野菜」(杉宮)
☎ 29-1123



道の駅「久米の里」 冬の感謝祭

購入金額に応じ、商品券として使えるスクラッチカードを進呈します。
とき 2月2日(日)午前9時30分
ところ 道の駅「久米の里」(宮尾)
道の駅「久米の里」
☎ 57-7234

第5回つやま若い芽のコンサート

津山にゆかりのある10人の音楽家による演奏会です。なじみ深い曲目を演奏します。
とき 2月9日(日)1部11時、2部12時

チケッ ト販売場所

津山文化センター、ベルフォーレ津山(アルネ・津山5階)、ヨシダミュージック(沼)
※料金など、詳しくはホームページをご覧ください
ご覧ください
勝北図書館 名作上映会「グリーンブック」
実話をもとにした驚きと感動のロードムービーです。
とき 2月9日(日)午後1時30分
ところ 勝北公民館(新野東)
対象 中学生以上
定員 24人
申込方法 窓口か電話で申し込み
締め切り 2月7日(金)
勝北図書館 ☎ 36-8622



第34回津山幼児音楽祭

田邑保育園・高野第二保育園・高野保育園・やよい保育園・作陽保育園の5園が出演し、歌・銭太鼓・器楽合奏を披露します。
とき 2月15日(日)開場11時、0時30分、開演11時
ところ 津山文化センター
同実行委員会事務局(津山文化振興財団内)
☎ 24-0201

「梅の里」梅まつり

とき 2月22日(土)~3月23日(日)
ところ 津山市神代梅の里公園(神代)
内容 梅ジャム、梅ゼリーなどの加工品や軽食の販売

中央公民館文化祭

中央公民館の活動サークルや作陽保育園、福岡保育園などによる作品展示や舞台発表を行います。
とき 2月22日(土)・23日(日)
午前9時~午後3時
ところ 中央公民館
内容 22日作品展示・発表、23日作品展示
同中央公民館 ☎ 24-5111



作州津山宮川朝市

農産物などが当たる抽選会や、シイタケ植菌体験などを行います。
とき 2月9日(日)午前7時~9時(売り切れ次第終了)
ところ 宮川河川敷・城北橋西詰(山北)
内容 放し飼いの鶏の卵、新鮮野菜、手作り加工品など
同ビジネス農林業推進室
☎ 32-2178



第3回美作学講座 兼 第41回津山市文化財調査報告会

とき 2月15日(土)午後1時30分~3時
ところ 美作大学(北園町)
内容・講師
①消えた鏡発見!田邑丸山2号墳の三角縁神獣鏡=小郷利幸さん(津山郷土博物館 館長)
②中山神社惣神殿における妻入り本殿の位置付けについて=金澤雄記さん(広島工業大学工学部建築工学科 准教授)
定員 100人(申込多数の場合は抽選)
申込方法 ①住所②氏名③電話番号を、電話、ファクス、または電子申請で申し込む
締め切り 2月5日(水)
同生涯学習課 ☎ 32-2118、FAX 32-2039

万福寺虚空蔵大会式

13歳の子どもがお参りする「と、福徳・威力・知恵の3つの徳を授かる」といわれる「十三参り」が行われます。甘酒の提供も行います。
とき 2月22日(土)・23日(日)
午前9時~午後3時
ところ 中央公民館
内容 22日作品展示・発表、23日作品展示
同中央公民館 ☎ 24-5111

三参り

13歳の子どもがお参りする「と、福徳・威力・知恵の3つの徳を授かる」といわれる「十三参り」が行われます。甘酒の提供も行います。
とき 2月22日(土)・23日(日)
午前9時~午後3時
ところ 中央公民館
内容 22日作品展示・発表、23日作品展示
同中央公民館 ☎ 24-5111

プレゼントにも最適なお菓子 ブラウニー



ボウルに次々材料を加えて混ぜていくだけで、とても簡単に作ることができます。失敗することも少なく、プレゼントにも最適なお菓子です。ミックスナッツの代わりに違うものを入れて応用できます。



食物調理科2年 藤本琴羽さん・島村湧さん
【イラスト・レシピ作成:津山東高校】

津山東高校 地産地消 レシピ vol.15
今月の津山産食材 小麦
〒32-2029 図書広報室

【材料:20cm×20cmのケーキ型1個分】
チョコレート...100g、卵...100g(M玉約2個)、薄力粉(ふくほのか)...60g、無塩バター...60g、砂糖...60g、ベーキングパウダー...小さじ1、ミックスナッツ...60g、粉砂糖...適量
【作り方】
①ボウルにチョコレートと無塩バターを入れて溶かし、砂糖を加え、砂糖のざらつきがなくなる程度に泡立て器で混ぜる②卵を2回に分けて加え、その都度よく混ぜる③薄力粉とベーキングパウダーを合わせてふるい、②に加え、ミックスナッツも加えてさっくり混ぜる④③を型に流し入れ、180度のオーブンで20分ほど焼く⑤型から外して冷やし、好みの大きさに切り分け、粉砂糖を振る(調理時間 約40分)

地域づくり通信 院庄まちづくり協議会

観月会

9月14日、院庄公民館(神戸)で約5年ぶりとなる「観月会」が開催され、地域の皆さん約100人が参加しました。
琴の演奏や詩吟を鑑賞し、抹茶やだんごに舌鼓を打ちながら、和やかな雰囲気の中、参加者同士で会話を楽しみました。地域の人による「一月三舟」と題した月にまつわる話もあり、秋の訪れを感じる時間となりました。



※市では、連合町内会支部を単位に地域課題の解決に向けた取り組みを行う「地域運営組織」の活動を支援しています

同地域づくり推進室 ☎ 32-2032

おしえて エコロジー

太陽光発電設備の設置などに伴う住民説明が義務化されました

「再生可能エネルギー電気の利用の促進に関する特別措置法」の改正で、令和6年4月から太陽光発電設備(*)の新設や所有権を移転する場合、発電事業者が周辺の住民に事業の内容などを説明する義務が追加されました。

*FIT/FIP認定を受ける発電容量が10kW以上の設備などが対象です。詳しくは→



法令に違反する事案を発見した場合は、資源エネルギー庁の「再生可能エネルギー事業の不適切案件に関する情報提供フォーム」から、情報提供することができます。



地域との適切なコミュニケーションも事業者の義務なのじゃ
環境奉行 [えこ呂爺]

同脱炭素社会推進室 ☎ 32-2051

健康

問健康増進課 ☎32-2069

高齢者歯科検診・相談

Table with 2 columns: とき (Time) and ところ (Location). Entry: 2日(日) 9:00～12:00 津山歯科医療センター診療所(沼)

内容 歯科検診、歯科相談
対象 65歳以上の人(予約要)
申込先 津山歯科医療センター診療所 ☎22-4021

妊婦歯科検診

Table with 2 columns: とき (Time) and ところ (Location). Entry: 20日(木) 13:30～16:00 津山歯科医療センター診療所

内容 歯科検診、ブラッシング指導
定員 12人(先着順・予約要)
申込先 健康増進課 ☎32-2069

「愛の献血」にご協力を

Table with 2 columns: とき (Time) and ところ (Location). Entry: 28日(金) 10:00～11:15 12:30～16:00 市役所1階市民ロビー ※400ml献血のみの受付

元気な子どもを育てるために

Table with 3 columns: 内容 (Content), とき (Time), 受付時間 (Reception Time). Rows include 乳児健診, 1歳6カ月児健診, 3歳児健診.

ところ 津山すこやか・こどもセンター
※対象者には個別に通知します

離乳食教室

Table with 2 columns: とき (Time) and ところ (Location). Entry: 28日(金) 14:00～15:00 津山すこやか・こどもセンター

内容 作り方の説明、個別相談など(試食はありません)
定員 10組(予約要)
持ってくるもの 筆記用具、親子(母子)健康手帳
申し込みは こちらからもできます
申込先 健康増進課 ☎32-2068
※オンライン受講も可

相談

※14ページのお知らせにも掲載があります

Large consultation table with 4 columns: 相談名 (Consultation Name), とき (Time), ところ (Location), 問い合わせ先 (Contact Information). Rows include 育児相談・健康相談, DV・人間関係、日常生活の悩みごと相談, 悩みごと無料相談, etc.

図書館だより

市立図書館(アルネ・津山4階) 午前10時～午後7時 ☎24-2919
加茂町図書館(加茂町塔中) 午前10時～午後6時 ☎42-7032
勝北図書館(新野東) 午前10時～午後6時 ☎36-8622
久米図書館(中北下) 午前10時～午後6時 ☎57-3444

2月1日(土)～16日(日)

図書館まつり

期間中、市立図書館全館で、さまざまなイベントを開催します。内容など、詳しくは市立図書館ホームページまたは公式フェイスブックをご覧ください。

内容 ライブラリーオルゴールコンサート、わくわくおはなしランドパート19、おいしい煎茶はいかがですか、親子ふれあい遊び、子どものための「物語をたのしむ会」スペシャル、布えほんであそぼう! など



2月 市立図書館: 18日(火)～26日(水)
休館日 加茂町・勝北・久米図書館: 3日(月)、10日(月)、12日(水)、17日(月)～20日(木)、24日(月・休)、25日(火)

臨時休館のお知らせ

図書館電算システムの更新・蔵書点検のため、全館臨時休館します。休館中は、閲覧、貸し出し、予約受付、レファレンス(相談)など、図書館のサービスは停止します。ホームページの利用、web予約などもできません。本・雑誌(CD・ビデオ・DVDを除く)の返却は、本館・地区館・イオンモール津山(河辺)の返却ポストをご利用ください。期間 本館=2月18日(火)～26日(水)、地区館=2月17日(月)～20日(木)

●図書館情報は、市ホームページで 図書館 検索

児童館だより

中央児童館 (山北) 午前10時～午後5時 ☎22-2099

ASOVIVA～プラバンで遊ぼう～ プラバンに好きな絵を描いてキーホルダーを作りましょう。とき: 2月26日(水)午後2時30分～4時 対象: どなたでも 申し込み: 不要(なくなり次第終了)

南(ワイワイ)児童館 (横山) 午前10時～午後5時 ☎24-4400

ぺったん!の日 手型・足型をスタンプングして子どもの成長記録を作りましょう。とき: 2月17日(月)午前10時30分～午後2時 対象: どなたでも 申し込み: 不要

加茂(ぐるむ)児童館 (加茂町 中原) 午前10時～午後5時 ☎42-3168

エアーマット・デー 遊戯室で順番にエアーマットに乗って遊みましょう。とき: 2月23日(日) 午前11時～11時30分 対象: 小学生まで(未就学児は保護者同伴要) 申し込み: 不要

阿波児童館 (阿波) (月)(水)(木)(金) 午後1時～5時 ☎46-2076

毛糸で遊ぼう! 今月の一押しイベントをご覧ください

今月の一押しイベント 阿波児童館 わくわくタイム～毛糸で遊ぼう!～

毛糸を使って、いろいろなものを作ったり、遊んだりしましょう。とき 2月3日(月)・5日(水)・6日(木)・7日(金) 午後3時～4時30分

対象 どなたでも
申し込み 不要



●児童館情報は、市ホームページで 児童館 検索

2月 中央児童館・南児童館・加茂児童館
休館日 3日(月)、10日(月)、12日(水)、16日(日)、24日(月・休)、25日(火)

広報津山で皆さんにPRしませんか？

お問い合わせ—株式会社ジチタイアド ☎ 092-716-1401

やさしく触れていいですか。



elleair エリエール

エリエールの大成製紙株式会社は2022年10月より社名を**ダイオパーテクノ株式会社**に変更し新たなスタートを切っています。

これからも段ボール原紙とエリエールのティッシュ、トイレットペーパーの生産を通じて地域社会へ貢献してまいります。

積極的に地元採用を行っております。興味のある方はホームページをご確認ください▶▶▶

ダイオパーテクノ株式会社

所在地：〒708-0841 岡山県津山市川崎200番地1
TEL:0868-26-1114 FAX:0868-26-5567



KUMON 幼児さんから楽しく学べる♪
はじめての習い事はくもんで!

2月無料体験

期間 2月1日(土)～2月28日(金) **受付中!**

算数・数学 英語 国語

上記の期間中の1週間、教室で計2回まで、公文式学習を体験していただける機会です。

●期間中、各教科につき参加は一度です。
●対象/幼児・小学生、中学生、高校生以上

●「無料体験学習」の後、継続して学習される場合(月会費/1教科)
幼児・小学生 7,150円、中学生 8,250円、高校生以上 9,350円 会費は教材費、消費費を含みます。
※英語学習開始時には、専用リスニング機器「E-pencil」16,600円(税込)をご購入いただきます。

通室学習 オンライン学習

お問い合わせ・お申し込みはお近くの教室まで
津山市内15教室、お近くの教室を探す

公文教育研究会 0120-372-100 受付時間 9:30～17:30
くもんいくもん 検索

査定無料 女性対応

まずはお気軽にご相談ください

津山市の
相続不動産対策
中古住宅売却は
お任せ下さい

株式会社
MU不動産
コンサルティング

代表取締役
日笠真由美

〒708-0881 津山市町町1-1-1110
TEL:0868-28-2525

https://mu-fudosan.com お電話お待ちしております

登録・紹介・相談
すべて
無料!

津山圏域で働きたい方へ

無料職業紹介センター

就職・転職・IUターンを支援します!

相談時間 ●月～金曜日/9:00～17:15(土・日・祝日は休み)
●休日相談日/9:00～16:00(毎月第2・4日曜日)
http://www.koyou.or.jp/muryou.html TEL.0868-24-3633

★メールでのご相談もお気軽に!
tsuyama@koyou.or.jp

津山圏域 無料職業紹介センター
(津山広域事務組合)
津山市山下92-1 P 駐車場あり
津山圏域雇用労働センター1階

令和6年度/厚生労働省
地域雇用活性化推進事業

津山圏域無料職業紹介センター
と連携し地域の雇用マッチングに
力を入れています!

津山市地域
雇用創造協議会
https://koyou.tsuyama-biz.jp/
〒708-0004 岡山県津山市山北 663 津山市役所東庁舎1F

※2023年11月1日時点

家を売るなら 全国194店舗を誇る
安心のネットワーク!

イエステーション

土地 | 戸建 | マンション | アパート

それぞれのエリアに精通した
地域不動産専門店

只今、津山地域で**成約件数**が増加中——地元に強い**イエステーション**が不動産売却をサポートいたします。

イエステーション津山店 **TEL 0868-21-8700** 不動産売却の詳しい情報はHP!
鶴山不動産株式会社 免許番号 岡山県知事(第3882号) 〒708-0842 岡山県津山市河辺1000-1
https://tsuyama-fudosan.jp/

(有料広告) ※広告の内容に関する一切の責任は広告主に帰属します。津山市が特に推奨等するものではありません。広告の内容について、詳しくは広告主へお問い合わせください。



津山の歴史あ・ら・か・る・と

焼失した日記の再編

現在、岡山県指定重要文化財に指定されている津山藩松平家文書は、松平家が元禄11年(1698)に津山に来てから明治までを中心とした津山の資料群です。その大部分を占めるのが約2千冊に及ぶ日記類で、全国のさまざまな研究に利用されています。津山藩では、町を管轄していた町奉行の日記や、村を管轄していた郡代の日記をはじめ、さまざまな種類の日記が記されました。松平家が藩主となって40年後ごろからしか残されていない各役所の日記に対して、「江戸日記」や「国元日記」は、おおよそ松平家が津山藩主であった期間を通じて残されており、江戸や津山の重要事項が記されています。



国元日記(左)と町奉行日記(右)

しかし、文化6年(1809)正月、津山城の本丸御殿が火災にあって、国元日記の多くが焼失しました。藩はこの事態にすぐ対応しました。2月15日、「国元日記」の編集担当である大目付に調査を命じた。大目付は、

焼失した「国元日記」を復元するため、藩内にあるさまざまな資料をかき集め、主に次に挙げるような方法で再編したと考えられます。

- ①大目付・政事奉行などの役職に就いていた人が作成していた控えや記録の写しから編集
- ②他の役所の記録を選んで編集
- ③大戸櫓に下日記があつて、それを清書
- ④①③を組み合わせて編集
- ⑤江戸の津山藩邸にあった「国元日記」の写しを津山に取り寄せて編集

これらのうち、②についてその経過が文化8年(1811)の町奉行日記に記されています。町奉行は、文化8年の3月から8月まで、安永3年・4年(1774・1775)、天明元年(1781)・5年(1781・1785)、寛政12年(1800)などの町奉行日記を少しずつ大目付に提出しました。

町奉行は、安永3年と4年の日記を大目付に提出していますが、この両年の「国元日記」は町奉行日記ではなく①によって再編されたことが記されています。大目付は集めてきた記録のうち、内容が元の「国元日記」に最も近いと判断したものを採用したと考えられます。あるいは、一つの記録を鵜呑みにせず、複数の記録を比較し裏付けを取って、より正確なものに仕上げようとしていたのかもしれない。


このように再編されたおかげで、現在わたしたちは文化6年以前の様子も知ることができるのです。

岡津山郷土博物館(山下) ☎ 22-4567

広報クイズ&ご意見募集

問 2ページ「○-Taxで確定申告」○に入るアルファベット1文字(小文字)は?

応募方法 ①答え②氏名③郵便番号・住所④広報紙への感想・市政への意見⑤右のA～Eの記念品の中から1つを書き、秘書広報室に送る
Eメール kouhou@city.tsuyama.lg.jp
ファクス 32-2152
はがき 〒708-8501 津山市役所秘書広報室行
※専用応募フォームからも応募できます
※お便りの内容は広報紙やホームページで匿名で紹介する場合があります



正解者の中から抽選で5人に当たる!

記念品 ①百々温泉めぐみ荘無料入浴券(5枚)
②津山郷土博物館招待券(2枚)
③津山洋学資料館無料招待券(2枚)
④津山まなびの鉄道館無料入館券(2枚)
⑤ベルフォーレ津山 映画鑑賞チケット(2枚)

締め切り 令和7年2月20日(木) 当日消印有効

12月号の正解 ソフト(応募86人、正解86人)
当選者の発表は、記念品の発送をもってかえさせていただきます。

2月号目次

- 税の申告準備はお早めに……………②
- 市からのお知らせ 市職員の給与など……………④
- 住民税非課税世帯生活応援金・給付金 ほか……………⑫
- まちかど写真館・おめでとう赤ちゃん……………⑫
- けいじばん……………⑭
- 津山の歴史あらかると……………⑳
- 津山自慢 第12回プラチナ大賞・総務大臣賞賞状……………㉒
- 株式会社フランウッド(津山口)……………㉒



受賞した取り組み名称 森林基幹道とフランウッドによる Profitable & Sustainable な森林業 - 森林基幹道というインフラ投資とフランウッド(木材高付加価値化技術)と森林経営管理責任を持つ地方自治体と共同の取り組み -

現在、丈夫で安い輸入材が日本の市場を占め、国産材は苦しい状況に追い込まれています。樹木を育てるための間伐作業や、伐採、搬出に掛かる費用など、採算が取れず、木材業界では倒産が相次ぎ、日本の林業は衰退に向かっています。そんな危機的状況を打破するために、考え抜き、試行錯誤を重ねて生まれたのが「フランウッド」です。

今回評価された取り組みは、環境的にも経済的にも持続可能な森林経営の仕組みです。利益を安定して得ることで、日本の林業を守りつつ、森やそこに住む生物などの美しい自然を守るサイクルを作り、持続可能な林業の実現につなげていきたいです。

電気カーペットの電源が入らず、エアコンも冷たいとよ風しか出なくなつた年末。我が家を救つたのは久しぶりに登場した石油ストーブでした。部屋はじんわり暖まり、同時にお湯も沸かせる優れもの。電気が使えない非常時の備えとして大切だと感じました。寒さに備え、新しい家電選びを楽しみます。(R)

津山の人・物・技術
など、明日誰かに自慢
したくなる津山のいい
ところを紹介します

50
つやまじまん

ええとこ
いっぱい

津山 自慢

第12回プラチナ大賞 大賞・総務大臣賞受賞
株式会社フランウッド(津山口)

市と共同で行う、持続可能な森林経営を目指す取り組みが、新産業の創出やアイデアあふれる方策などにより社会や地域の課題を解決する活動をたたえる「第12回プラチナ大賞」で大賞・総務大臣賞を受賞。代表取締役社長の高橋ひかりさんに話を聞きました。

フランウッドが生まれたきっかけ
アマゾンの熱帯原生林に生息する広葉樹は、硬く丈夫で、虫害や腐食にも強いので、高耐久ハードウッドとして、高級なウッドデッキの床材などによく使われてきました。世界からその性能と美しさを求められ、伐採され続けてきた結果、現在では、枯渇の危機にあります。

と、国産のスギ・ヒノキをハードウッドに改質したものです。100%植物由来のフラン水を染み込ませ、硬化させる化学的な処理で、フランウッド社が、京都府立大学と共同開発した特許技術です。この処理によって、腐りにくく、小さく、寸法が安定し、硬く、表面劣化が抑えられた木材へと生まれ変わります。ウッドデッキとしては30年以上、外壁では50年以上利用でき、塗装やメンテナンスの必要がないのも魅力の一つです。

津山産小麦のパンフェスタの取材に行きました。市内外の大人気ベーカリーが集結し、個性豊かなパンがずらりと並び光景は、まさに幸せそのもの。今回初めて登場した、津山産小麦を使った「つやまラスク」が気になり、わたしも購入。食感と香りが良く、一度食べ出したら止まらないおいしさでした。(R)



☎ 0868-32-2029
☎ 0868-32-2152
✉ kouhou@city.tsuayama.lg.jp

広報津山は、環境保護のため
生紙・植物性インキを使用し
ています。読み終わった後は
リサイクル(資源)にご協力ください

